

THE ADVANTAGE

Bruk med trykkfolie



Sikre innpakningen på plass over såret



Plasser trykkstangen over midten av såret



Vikle innpakningen rundt kropp eller lem



Vikle innpakningen rundt lemmet eller kroppen og gjennom C-kanalen



Sikre enden av innpakningen

REF TADV-02



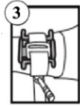
Bruk med Tourniquet (overpakning)



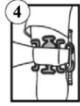
Velg riktig hode



Plasser trykkhodet over det innpakke området og blødningskilden



Surr tourniqueten rundt det skadde området



Fjern slakk og sørg for at tourniquet-båndet er sentrert i C-kanalene på trykkstangen



Fjern all slakk



Stram til uten å vri hvis det ønskes ytterligere fjerning av slakk

Bruk med trykkfri bandasje



Legg bandasjeputen sentrert over såret



Plasser trykkstangen over midten av bandasjeputen



Før bandasjeleren rundt omdirigeringskanalen



Før bandasjeleren rundt lemmet og gjennom C-kanalen



Sikker ende av bandasjen

REF TADV-02



6:8 Medisinske løsninger
1605 American Way
Myrtle Beach SC 29577
+1 843 251-5111
vigilance@68medicalsolutions.com

Real 8 Meditech Limited
5 Wendon Drive,
Delgany Wood,
Delgany, Wicklow, Irland
A63 CD42

TraumaMed-løsninger
15 St Georges Road
Chelltenham
Gloucestershire
Anglia. G150 3DT



Produksjon
CE-merke
Samsvarsvurdering i Storbritannia
Autorisert representant i Det europeiske fellesskapet/Den europeiske union
UK REP
Autorisert representant i Storbritannia
Importer
Medisinsk utstyr
Ikke-steril
Til engangsbruk
Inneholder ikke naturgummitilsetninger
Se bruksanvisningen
Ikke bruk hvis emballasjen er skadet, og se bruksanvisningen.
Holdes unna sollys
Holdes tørt
UDI Unik enhetsidentifikator
REF Katalognummer
LOT Batchkode
Best før-dato

Tiltenkt formål

Beregnet for bruk for å kontrollere mindre til livstruende blødninger. Brukerprofil Fortsett å vikle for å feste enden av tourniqueten, stram den usurret om nødvendig på en usurret tourniquet for å fjerne ytterligere slakk.

Utviklet for bruk av førstehjelpere og helsepersonell i prehospitalt miljøer.

Pasientprofil

Utviklet for bruk på pasienter med ytre sår som kan behandles gjennom kompresjon på blødningsstedet eller kun proksimalt på blødningsstedet gjennom kompresjon av blodåren(e) som blør.

Indikasjon

For å kontrollere flere årsaker til ekstern blødning (blødning).

Kontraindikasjoner

Ingen

Kliniske fordeler

For å gi proksimal blødningskontroll, for konvertering av tourniquet, punkttrykk for behandling av mindre blødninger og for fortsatt trykk over sårpakkning.

Ytelseegenskaper

Liten og lett design Laget av en slagfast polymer for holdbarhet Ekstreme temperatortoleranser

Produktpåstander

Forenkling av blødningsbehandling:
Frigjør hendene dine når den er festet på plass - utfør andre akutte nødprosedyrer
Interoperabilitet – Kompatibel med alle CoTCCC-anbefalte tourniqueter, bandasjer og trykkfrie bandasjer.
Begrens improvisasjon og ny blødning, noe som fører til unødvendig blodtap.
Flerstedsbruk – hoder i flere størrelser for kontroll av proksimal blødning, direkte trykk over pakning og tourniquet-konvertering

Advarsler og gjenværende risiko

Enheten er kun til engangsbruk. Gjenbruk vil føre til risiko for kryssinfeksjon og tap av produktfunksjonalitet. Bruk etter holdbarhetsdatoen risikerer kryssinfeksjon eller tap av funksjonalitet.
Kast som helseavfall etter bruk. Unnlattelse av å gjøre dette vil føre til risiko for kryssinfeksjon.

Håndtering og lagring

Ekstreme temperatortoleranser
Produktet skal oppbevares tørt innendørs i originalemballasjen.

Avhending

Kast som helseavfall.

Enhver alvorlig hendelse som har oppstått i forbindelse med denne enheten skal rapporteres til produsenten : vigilance@68medicalsolutions.com

ADVANTAGE Pressure Bar har en Popp Point Pressure Device (P3D)-teknologi for å gi kontroll over proksimal blødning, for konvertering av tourniquet, punkttrykk for behandling av mindre blødninger og for kontinuerlig trykk over sårpakkning.

Den er enkel å bære på alle pleienivåer på grunn av den lille og lette designen og konstruert av en slagfast polymer for holdbarhet og ekstreme temperatortoleranser.

Oppsett

TRINN 1. Løse trykkstangen fra lagringskortet

Trykk lett innover på de to tappene som er avbildet for å løse trykkstangen fra lagringskortet.

TRINN 2. Fjern ønsket hode og sett inn filer

Når trykkstangen er fjernet fra lagringskortet. Fjern ønsket hode.

Sett trykkhodets tapp inn i sporene på undersiden av trykkstangen. Merknad: For å bruke trykkstangen uten trykkhode fortsetter du til trinn for påføring.

TRINN 3. Ferdig og klar til bruk

Bruk med trykkfolie

TRINN 1. Sikre innpakningen på plass over såret

Lokaliser og eksponer såret.

Påfør pakningen etter behov.

Sikre innpakningen på plass over såret

TRINN 2. Plasser trykkstangen over midten av såret

Plasser trykkstangen over midten av såret. Trykk nedover gjennom hele påføringen hvis mulig.

TRINN 3. Vikle innpakningen rundt kropp eller lem

Vikle innpakningen rundt kropp eller lem

Omdirigeringskanalene kan brukes til omdirigering av vikingen eller hvis en mekanisk fordel er ønsket. Dette vil øke omkretstrykket. Kanalene kan også brukes til å forankre stangen på plass.

TRINN 4. Vikle innpakningen rundt lemmet eller kroppen og gjennom C-kanalen

For den omsluttende grenen og gjennom C-kanalen

Merke: Ekstremt tette innpakninger er ikke nødvendig. Høydeforskyvningen på C-kanalene tillater økt nedadgående trykk.

TRINN 5. Sikre enden av innpakningen

Sikre enden av innpakningen. Overvåk for gjennomblødning.

Vurder på nytt etter enhver pasientbevegelse

Bruk med Tourniquet (Overpakning)

TRINN 1. Velg riktig hode

Finn det tiltenkte såret for pakning.

Avdekk såret. Identifiser blødningspunktet og trykk manuelt. Pakk gasbind eller hemostatisk gasbind til blødningskilden

Pakk såret til like under sårkantene, slik at det valgte hodet hviler i sårskålen.

TRINN 2. Plasser trykkhodet over det innpakke området og blødningskilden

Plasser trykkhodet over det innpakke gasbindet, slik at hodet sitter fast i såret. Trykk nedover under hele påføringen.

TRINN 3. Surr tourniqueten rundt det skadde området

Surr/før tourniqueten rundt den skadde ekstremiteten, sørg for at anordningen ikke er vridd, og fest spennene igjen.

Merknad: Advantage fungerer med de fleste kommersielt tilgjengelige tourniqueter. SOFT ble brukt til demonstrasjonsformål.

TRINN 4. Fjern slakk og sørg for at tourniquet-båndet er sentrert i C-kanalene på trykkstangen

Fjern slakk og sørg for at tourniquet-båndet er sentrert i C-kanalene på trykkstangen. Merk:

Noen brukere foretrekker å ikke ha den usurrede plasseringen rett over trykkstangen.

TRINN 5. Fjern all slakk

Fjern all slakk. Høyden på c-kanalene vil presse trykkhodet nedover over utblødningskilden.

TRINN 6. Stram til uten å vri hvis det ønskes ytterligere fjerning av slakk

Sørg for riktig plassering og overvåk for ny blødning.

Merknad: Løse og omplasser etter behov. Vurder på nytt etter enhver pasientbevegelse

Bruk med strekk- og vikleturniquett (proksimal trykk)

TRINN 1. Finn skaden, påfør trykk og velg trykkhode

Finn skaden og påfør trykk manuelt. Velg hode for proksimalt trykk og fest det til trykkstangen.

TRINN 2. Plasser trykkhodet på det proksimale blødningskontrollmerket

Plasser trykkhodet på det proksimale blødningskontrollmerket

Påfør fast trykk nedover.

Du bør merke en betydelig reduksjon av blodstrømmen fra blødningskilden.

TRINN 3. Før tourniqueten rundt pasienten og fest spennene

Før tourniqueten rundt pasienten og fest spennene

De fleste tourniquetter vil fungere; et Full Stop ble brukt i denne demonstrasjonen. Hvis tourniqueten du bruker er for kort, kan du koble to stk. sammen.

TRINN 4. Vurder plasseringen på nytt og trekk til den sitter tett

Vurder plasseringen av trykkhodet på nytt og trekk slakk ut av tourniqueten.

TRINN 5. Fest tourniqueten og vurder på nytt

Registrer tiden den er brukt, på tourniquet-tidsetiketten eller noter tiden den er brukt

Overvåk blødningskontroll og juster enheten etter behov, spesielt etter bevegelse av pasienten

Bruk med 4" og 6" Trykkfri bandasje

TRINN 1. Legg bandasjeputen sentrert over såret

Finn og avdekk såret. Legg bandasjen sentrert over såret.

TRINN 2. Plasser trykkstangen over midten av bandasjeputen

Plasser trykkstangen over midten av bandasjeputen. Trykk nedover under hele påføringen hvis mulig.

TRINN 3. Før bandasjeleren rundt omdirigeringskanaler

Før bandasjeleren rundt omdirigeringskanaler hvis en mekanisk fordel er ønskelig.

Dette vil øke omkretstrykket. Hvis ikke, hopp til trinn 4.

Merknad: Dette trinnet er ikke alltid nødvendig, bare hvis økt omkretstrykk er ønsket.

TRINN 4. Før bandasjeleren rundt lemmet og gjennom C-kanalen

Før bandasjeleren rundt lemmet og gjennom C-kanalen Merk: Ekstremt tette innpakninger er ikke nødvendig. Høydeforskyvningen på C-kanalene tillater økt nedadgående trykk.

TRINN 5. Sikker bandasjeende

Sikker bandasjeende

Overvåk for blødning. Vurder på nytt etter enhver pasientbevegelse.

Slik bruker du videoer som er tilgjengelige på:
WWW.68MEDICAL.COM



SIX8_MEDISINSKE_LØSNINGER



F034_001_Rev 0_0525

6:8 MEDICAL SOLUTIONS